

L'entrée en résistance Cie La Mouline

Fiche Technique

Compagnie La Mouline

CNPVA

12 Rue Joseph Cugnot

79000 NIORT

Tel : 06 09 28 57 16

Mail : administration@jeanpierrebodin.com

<http://www.jeanpierrebodin.com>

Lumière & Régie générale

Philippe TERRASSON

Mobile : 06 81 92 74 07

Mail : lightluz.ph@gmail.com

Régie Son & Vidéo

Stéphane COMON

Mobile : 06 03 70 66 54

Mail : kramikfr@hotmail.com

Sur scène :

Le comédien Jean-Pierre BODIN

La Musicienne/Réalisatrice Alexandrine BRISSON

Le Chercheur Christophe DEJOURS

Espace scénique :

- Espace de jeu confortable : Ouverture x Profondeur x Hauteur
10m x 7m x 6m
- Sol plancher noir.
- Pendrillonage à l'italienne sur 4 rues.
- Taps noir en fond de scène. (Pas de circulation derrière)
- 2 Ecrans vidéos auto porté sur roulette (Cie)
- 1 Piano CP 70 (Cie)

Equipement du lieu :

- Pendrillonage à l'italienne sur 4 rues.
- Taps noir en fond de scène
- 1/2/3 frises (sont les bienvenues)
- 1 table avec petit éclairage en douche dessus (cour loint.)
- 3 loges + 1 fer + table à repasser

- 1 portant à roulette

Lumières : (cf. Plan joint)

- 4/5 PC 1 Kw
- 7 Pars 1 Kw CP 61/62 (en fonction de la hauteur)
- 2 cycliodes + lee 204
- 3 F1 (Cie)
- 3 BT 250 (Cie)
- 1 Lampe piano (Cie)
- 8 barres de Led + pieds (Cie)
- 3 Pars autonome sur batterie (Cie)

Les barres de Led se cablent en 5 Pts, nous sommes à priori autonome en câblage s'il y a du 5 Pts au plateau à jardin et à cour à proximité. Un Booster/Splitter est peut-être le bienvenue

Son :

- Diffusion façade adéquat au lieu avec sub. + si possible enceinte centrale clustée sur lyre cohérente front fill (L C R)
- 2 enceintes sur plateau lointain jardin et cour (type PS8 ou autre)
- 1 micro HF main sur pied micro simple (sans perche) embase ronde
- 1 multipaire régie/ scène 8 voies (6 à jardin/ 2 à cour)

Régie :

- C'est vraiment bien quand la régie se situe en salle
- Nous sommes autonomes pour tout ce que concerne la vidéo (diffusion et projection)
- Nous utilisons votre console son si elle est mieux que la nôtre... (01V)
- Nous utilisons notre console lumière même si la vôtre est mieux que la nôtre ...

Installation : (pré-installation espace scénique, lumière et son effectuée la veille)

- 1 service 2/pers. : installation décor, calage technique
- 1 service 2/pers.: calage technique et réglage
- Démontage, chargement camion à suivre après le spectacle 2 heures/ 2 pers.

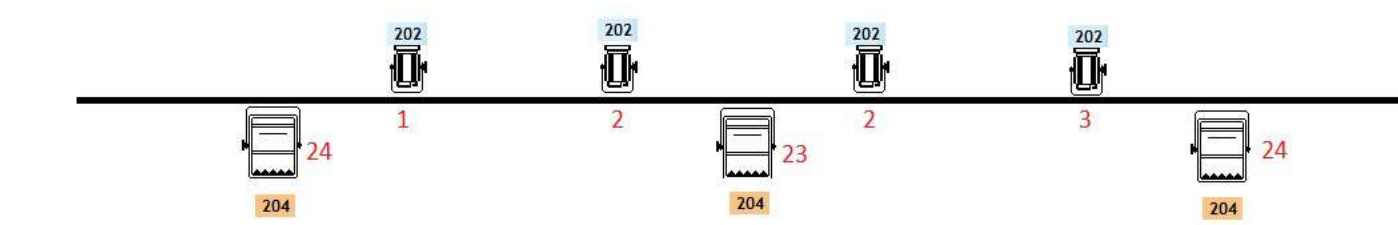
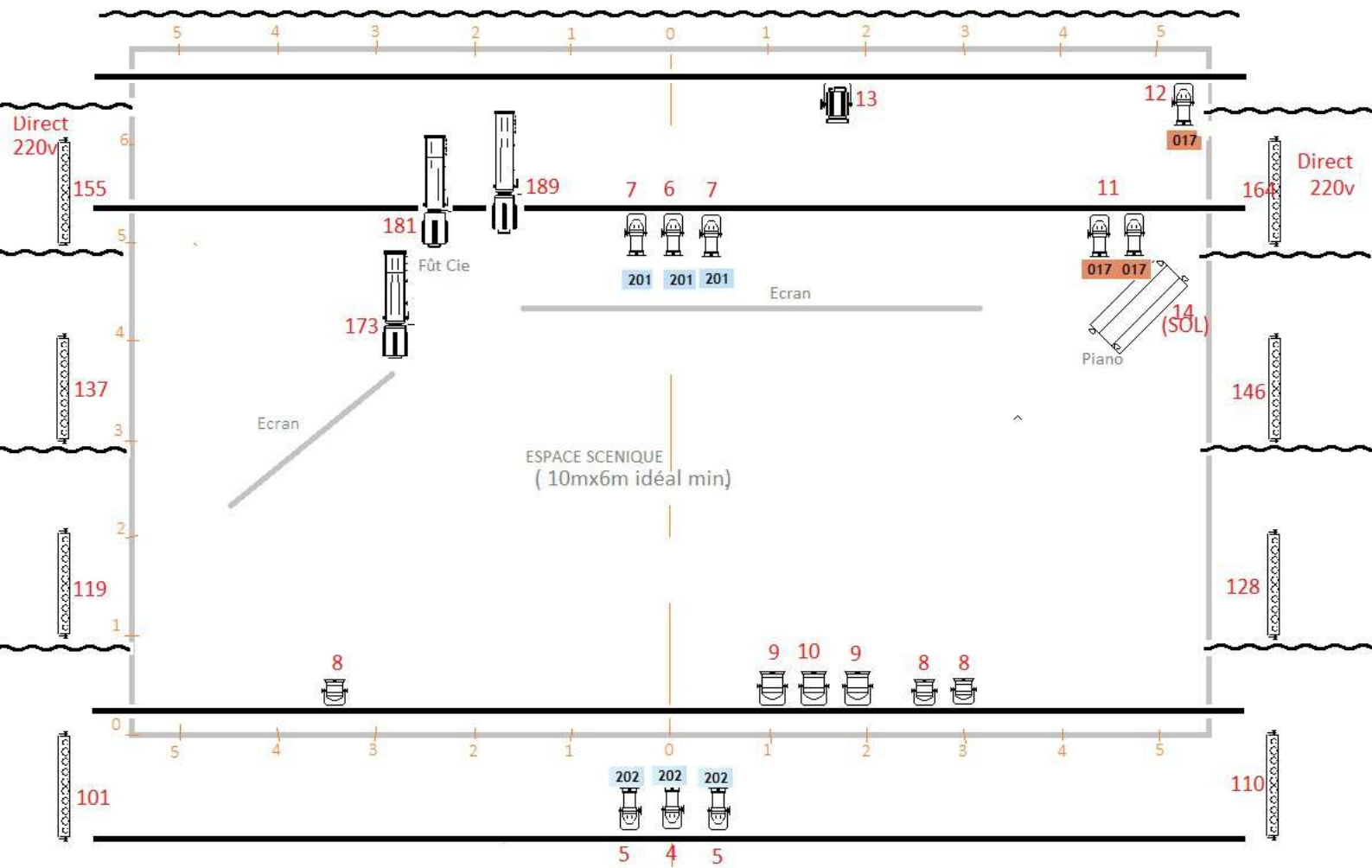
Les 2 personnes connaissent parfaitement le lieu et le matériel évidemment

Complément d'information :

- En fonction des dates effectuées juste avant, nous aurons peut-être besoin d'un nettoyage des costumes.
Cf. fiche Tech. Nettoyage costume jointe.
- Pour les mêmes raisons nous aurons peut-être besoin d'un accordage piano en 440

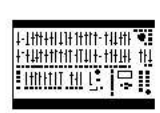

L' Entrée en Résistance : Implantation Lumière (v2)

TAPS



-  Barre LED sur pied au sol Cie
-  Pars 64 CP 61/+6m
-  PC 1Kw
-  F1 Cie
-  BT 250 Cie
-  Cycliode
-  Fût au sol autonome Cie

REGIE en Salle (idéal)

Philippe
06/81/92/74/07

ENTRETIEN COSTUMES L'ENTREE EN RESISTANCE Cie La Mouline

À CHAQUE REPRÉSENTATION:

VERIFIER coutures ourlets, emmanchures, boutons, boutonnères...
Traces de transpiration à traiter avec bicarbonate de soude
Odeurs à traiter avec un mélange vodka et très peu d'eau
Taches grasses (huile, beurre, maquillage) à traiter avec terre de Sommière

ATTENTION: FAIRE SECHER SUR CINTRE À L'AIR LIBRE LES COSTUMES QUI NE SERONT PAS LAVÉS AVANT DE LES RANGER DANS LEUR HOUSSE. MERCI

LAVER:

-1p.collants: eau froide à la main - PAS DE SECHE LINGE

-2 p. chaussettes: machine à 30° ou à la main - PAS DE SECHE LINGE

-3 paires de dessous de bras: machine 30° maxi ou à la main - PAS DE SECHE LINGE
vérifier couture des pressions sur eux et sur vêtement correspondants: robe bleue, chemise camel, chemise gris perle

-1 chemise grise: machine 30° - PAS DE SECHE LINGE
sécher sur cintre aux épaules arrondies
repasser sur l'envers ou avec une patte mouille

-1 chemise moutarde: machine 30° PAS DE SECHE LINGE
sécher sur cintre aux épaules arrondies
repasser sur l'envers ou avec une patte mouille SANS PLIS AUX MANCHES

-1 pantalon coton camel: machine 30° maxi, sur l'envers, PAS DE SECHE LINGE
sécher sur cintre à pince
repassage sur l'envers ou avec patte-mouille SANS PLIS

SI BESOIN:

LAVER:

-Top orange manches 3/4: machine 30° maxi - PAS DE SECHE LINGE
sécher sur cintre plastique aux épaules arrondies
NE PAS REPASSER

-robe organza brique: machine maxi 30° - PAS DE SECHE LINGE - PAS DE REPASSAGE
sécher sur cintre

NETTOYAGE À SEC TOUTES LES 20 REPRESENTATIONS (OU SI BESOIN AVANT):

-Costume laine veste et pantalon gris anthracite
-veste velours marron
-veste tweed brun sans manches
-robe boutonnée soie et lin indigo

CHRISTOPHE DEJOURS:

1 costume veste col Mao et pantalon laine anthracite:

Nettoyage à sec toutes les 20 représentations

Si besoin de repassage: UNIQUEMENT SUR L'ENVERS AVEC PATTE-MOUILLE ou au défroisseur vapeur

1 paire bretelles à carreaux gris

1 chemise coton gris perle:

Laver à 30 degrés avec couleurs claires

SÈCHE-LINGE INTERDIT

Repassage avec PATTE-MOUILLE ou sur l'envers

JAMAIS SUR L'ENDROIT

1 paire dessous de bras

laver 30° maxi avec couleurs similaires. repasser fer doux

vérifier couture des pressions sur dessous de bras et sous aisselles chemise grise

1 paire de chaussettes noires en fil d'écosse

(+ 1 jeu d'avance)

Bottines cuir et tissus noir

JEAN-PIERRE BODIN:

1 veste velours marron

NETTOYAGE À SEC exclusivement (en cas de besoin)

1 veste Laine sans manches tweed brun

NETTOYAGE À SEC exclusivement en cas de besoin

vérifier boutons

1 Pantalon coton camel

Laver à l'envers à 30 degrés avec couleurs similaires

SECHE-LINGE INTERDIT

Repassage AVEC PATTE MOUILLE ou sur l'envers SANS PLIS

Chemises coton moutarde

Vérifier boutons et boutonnières (+ celle du col dans le dos pour fil micro)

Laver à 30 degrés avec couleurs similaires

SÈCHE-LINGE INTERDIT

Repassage AVEC PATTE-MOUILLE ou sur l'envers

dessous de bras

laver 30° maxi repasser fer doux

vérifier couture des pressions sur dessous de bras et sous aisselles chemise moutarde

Chaussettes noires fil d'écosse

(+ 1 jeu d'avance)

laver avec couleurs similaires

SECHE-LINGE INTERDIT

Bottines cuir et tissus bruns

ALEXANDRINE BRISSON

Robe organza rouille + fond de robe viscosse beige

laver eau froide (pas plus de 30°) avec couleurs similaires

ne pas laisser tremper

SECHE-LINGE INTERDIT

sécher sur cintre plastique aux épaules arrondies

Pas de repassage

Sur-robe soie et lin indigo

Vérifier boutons et boutonnières régulièrement

Nettoyage à sec si besoin

PAS DE LAVE-LINGE NI SECHE LINGE

PAS DE REPASSAGE

sécher sur cintre avec épaules arrondies,

ranger parfaitement sèche dans housse suffisamment longue

dessous de bras : (2 jeux)

laver à 30 degrés

vérifier couture des pressions sur dessous de bras et aux aisselles robe bleue indigo

top orange manches 3/4:

Laver à 30 degrés couleurs similaires si nécessaire

PAS DE SÈCHE-LINGE

Sécher sur cintre à épaules arrondies

PAS DE REPASSAGE

collants:

lavage main EAU FROIDE sécher à plat

PAS DE LAVE-LINGE NI SÈCHE-LINGE

boots daim corail:

Brosse spéciale daim

NE JAMAIS MOILLER

Vérifier patins régulièrement